



# L'emergenza e l'evacuazione

# L'EMERGENZA

In caso di emergenza



## SITUAZIONE DI PERICOLO

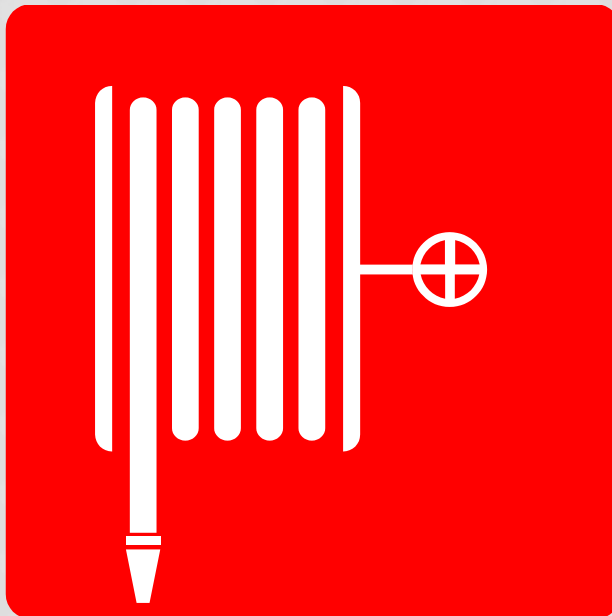
Un fatto o una circostanza  
imprevista

## COSTRINGE:

Tutti i presenti a mettere in  
atto una reazione che  
(in relazione a quanto  
accade) è diretta alla  
salvaguardia delle persone  
ed alla riduzione dei danni  
possibili.

# L'EMERGENZA

In caso di emergenza



## IN OGNI CASO

Cercare di estinguere un incendio con gli estintori più vicini, allontanare i materiali combustibili e spegnere gli impianti elettrici senza mettersi in pericolo.

# L'EMERGENZA

Se l'incendio non può essere controllato

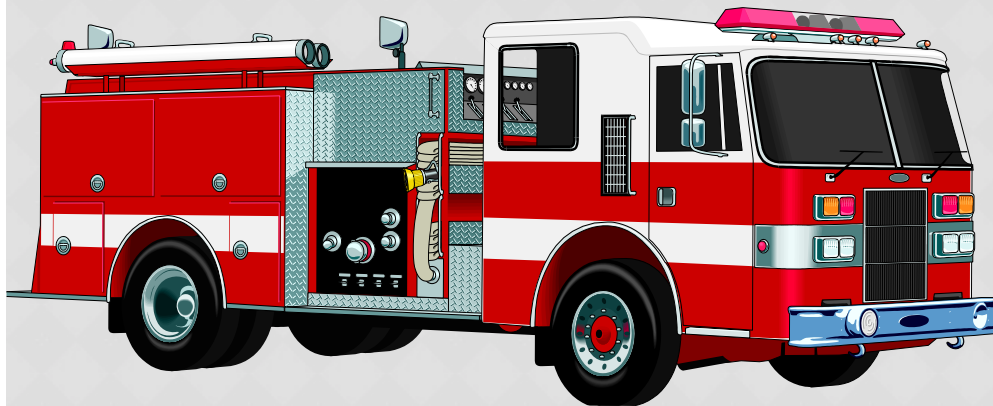
**DARE L'ALLARME E  
TELEFONARE**



Vigili del Fuoco 115  
Pronto Soccorso 118  
Pubblico Soccorso 113

# L'EMERGENZA

## Intervento vigili del fuoco



### IN CASO DI:

- incendi
- scoppi
- esplosioni
- soccorsi e ricerche persone
- soccorso in mare e zone impervie
- infortuni sul lavoro e in casa
- incidenti ferroviari, stradali, aerei, navali, nucleari
- incidenti che coinvolgono sostanze pericolose e radioattive
- dissesti statici: crolli, frane, lesioni a strutture
- calamità naturali: terremoti, frane, alluvioni, eruzioni vulcaniche
- danni o disagi dovuti ad acqua, vento, neve.

# L'EMERGENZA

## Informazioni da fornire



### RILASCIARE:

- indirizzo completo del luogo dell'emergenza
- tipo di emergenza (incendio, incidente, crollo, ecc...)
- presenza di persone in pericolo
- eventuali altre persone coinvolte
- indicazioni sul percorso da seguire per raggiungere più rapidamente il luogo di emergenza
- nome e cognome di chi chiama
- numero telefonico di chi chiama

# L'EMERGENZA

## Informazioni da fornire



- Rispondere alle altre domande poste dall'operatore ed essere raggiungibili per telefono per fornire o ricevere altre informazioni utili ed importanti
- Appena possibile è bene andare o inviare qualcuno, ad attendere la squadra dei vigili del fuoco nel luogo migliore per essere individuati e per indicare il percorso più vantaggioso.

# L'EVACUAZIONE

## Vie d'esodo



- Ridurre la lunghezza dei percorsi
- Realizzare un numero di uscite di sicurezza sufficiente
- Realizzare percorsi e uscite alternative
- Installare adeguata segnaletica e illuminazione d'emergenza
- Limitare l'affollamento
- Tenere sempre liberi i percorsi
- Tenere sempre aperte le uscite di emergenza



# L'EVACUAZIONE

Mantenere la calma



- Evacuare i locali in modo ordinato
- Non correre
- Non usare ascensori o montacarichi
- Non portare con sé oggetti ingombranti e pericolosi
- In presenza di fumo e fiamme coprirsi bocca e naso con un fazzoletto umido
- Respirare con il viso rivolto verso il suolo
- Fermarsi per riprendere energie e fiato in caso si sia affaticati

# L'EVACUAZIONE

Mantenere la calma



- In presenza di forte calore proteggersi il capo con indumenti, possibilmente bagnati
- Seguire le vie di fuga
- Raggiungere il Luogo Sicuro all'esterno dell'edificio
- Non ostruire gli accessi dopo essere usciti dallo stabile
- Nei punti di raccolta aspettare gli ordini del Responsabile
- Attendere il segnale di cessata emergenza
- Non tornare mai indietro



# Attrezzature ed impianti d'estinzione

# MISURE DI PROTEZIONE

## Passive e attive



### PASSIVE

Non necessitano di attivazione al momento dell'utilizzo.

### ATTIVE

Si attivano o devono essere attivate al momento dell'utilizzo.

## Protezioni passive



## ESEMPI

- Resistenza al fuoco degli elementi strutturali
- Reazione al fuoco dei materiali
- Compartimentazioni
- Distanze di sicurezza uscite
- Sistema delle vie di esodo
- Limitazioni del carico incendio
- Segnaletica di sicurezza
- Lunghezza percorsi di esodo

## Protezioni attive

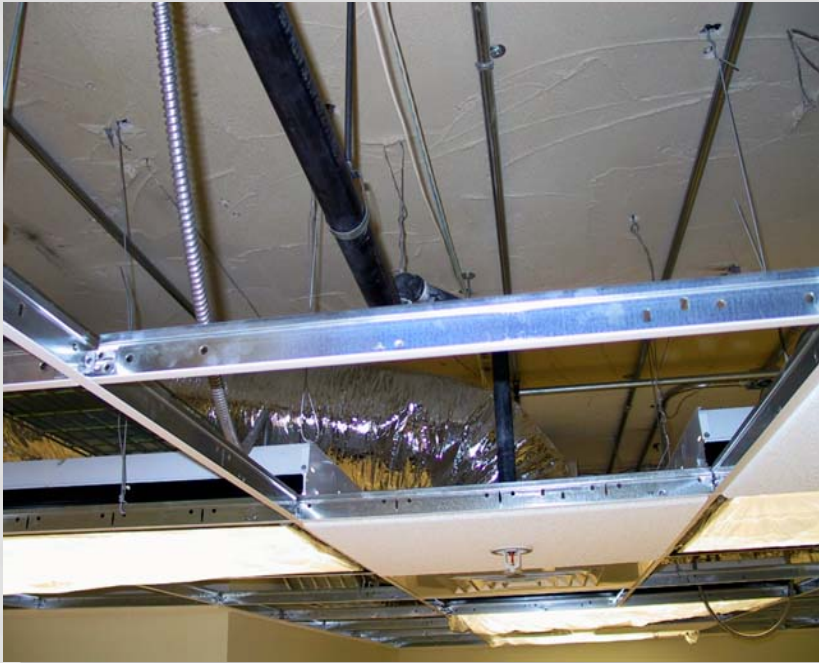


## ESEMPI

- Attrezzature antincendio ( estintori, etc.)
- Impianti manuali e automatici di allarme
- Sistemi automatici di evacuazione fumo e calore
- Incaricati della prevenzione incendi, lotta antincendio
- Il piano di emergenza

# MODALITÀ DI ESTINZIONE

## Mezzi di erogazione fissi



## IMPIANTI SPRINKLER

Sono formati da una rete idrica che alimenta una serie di erogatori di acqua presenti nei vari locali, i quali entrano in funzione se attivati dall'impianto di rilevazione fumi e allarme.

# MODALITÀ DI ESTINZIONE

## Rivelazione automatica degli incendi



### TIPOLOGIE DI RILEVATORI

- Termici
- Di fumo
- Di fiamma
- Combinati



# MODALITÀ DI ESTINZIONE

## Mezzi di erogazione fissi



## RETE IDRICA ANTINCENDIO

L'uso dell'idrante, con manichetta, richiede uno specifico addestramento del personale addetto.



# MODALITÀ DI ESTINZIONE

## Mezzi di erogazione fissi



## NASPO ANTINCENDIO

Attrezzatura costituita da una tubazione avvolta intorno ad una bobina mobile; una estremità della tubazione è permanentemente collegata alla rete di alimentazione idrica, all'altra estremità c'è un'uscita con valvola di regolazione e di chiusura del getto d'acqua.

Tali dispositivi vengono installati in edifici di una certa rilevanza e destinati ad usi particolari.

# MODALITÀ DI ESTINZIONE

## Mezzi di erogazione portatili



## ESTINTORI

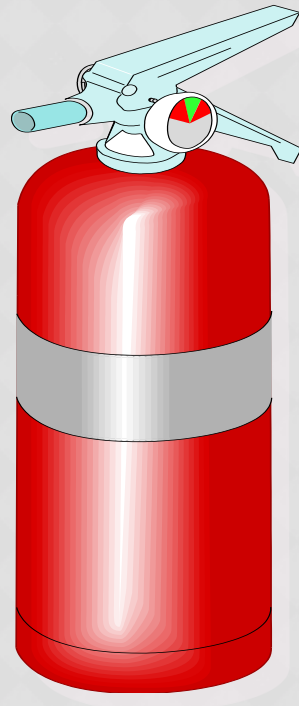
Consentono di combattere un incendio in fase iniziale.

Gli estintori possono essere:

- portatili (di minor peso 5-20 kg)
- su ruote

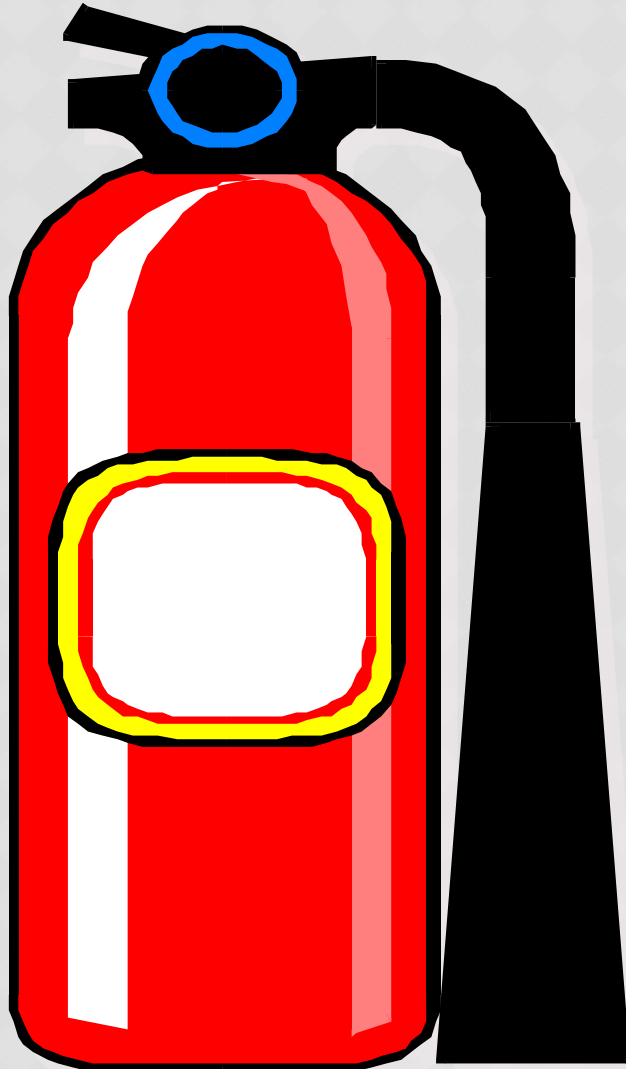
# MODALITÀ DI ESTINZIONE

## Mezzi di erogazione portatili



Il loro numero e il loro potere estinguente devono poi essere determinati in base a:

- La superficie dei locali da proteggere (uno ogni 150 mq)
- Il livello di rischio d'incendio presente
- Il numero di piani (almeno un estintore per piano)



# Gli estintori portatili

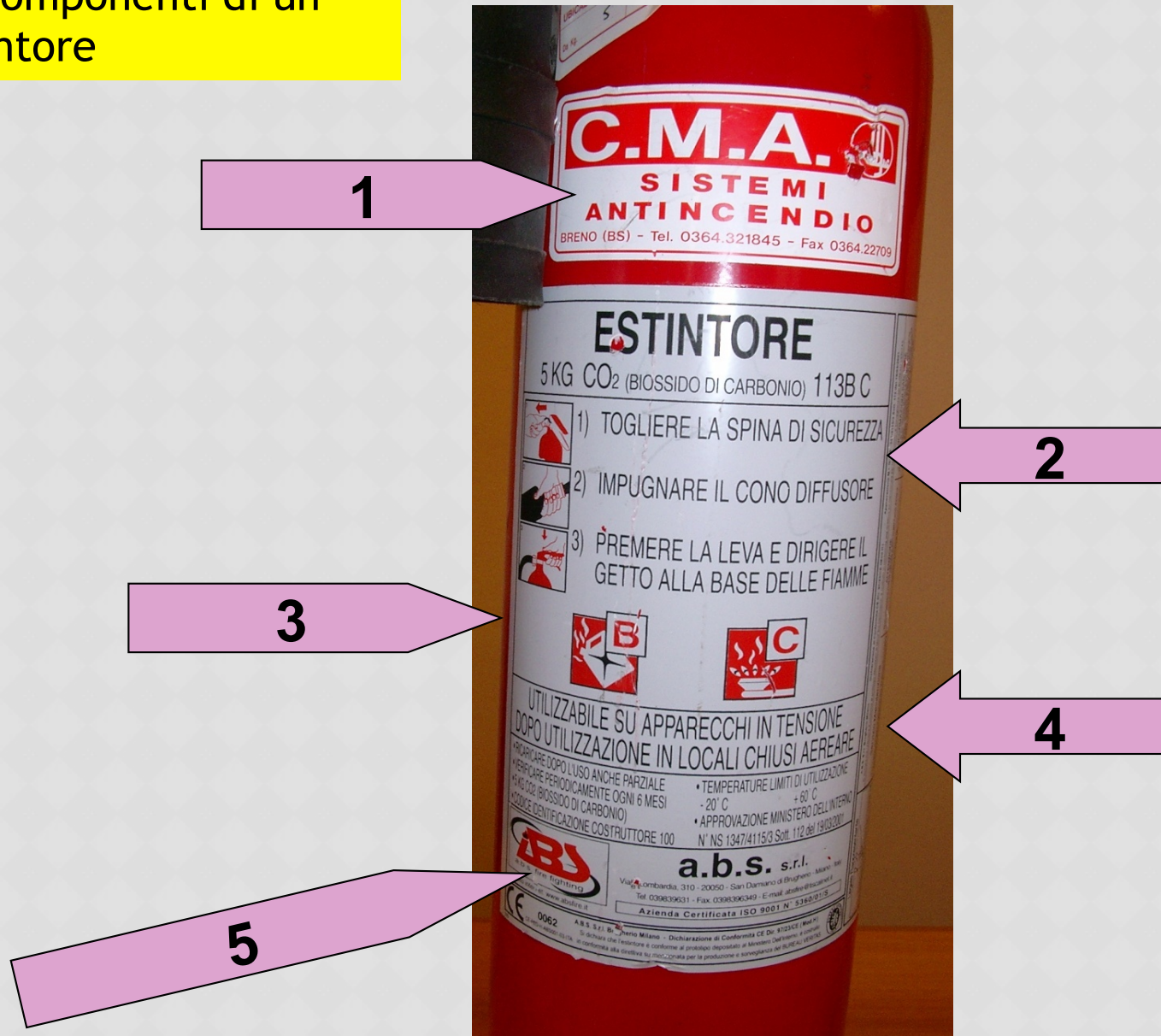
# GLI ESTINTORI PORTATILI



Prendere visione e  
rispettare le istruzioni  
d'uso dell'estintore

# LE MODALITÀ DI ESTINZIONE

Le componenti di un estintore



# LE MODALITÀ DI ESTINZIONE

## Le componenti di un estintore

1



*Nel primo riquadro*

La parola "ESTINTORE"  
Il tipo d'estintore e la sua carica  
(es. polvere 3kg)  
L'indicazione della capacità  
estinguente (es. 8A 34B C)



# LE MODALITÀ DI ESTINZIONE

## Le componenti di un estintore



*Nel secondo riquadro*

Le istruzioni per l'uso con uno o più disegni chiarificatori

2

# LE MODALITÀ DI ESTINZIONE

## Le componenti di un estintore



*Nel terzo riquadro*

Le rappresentazioni delle classi di fuoco su cui l'estintore può essere utilizzato

# LE MODALITÀ DI ESTINZIONE

## Le componenti di un estintore



*Nel quarto riquadro*

Vengono identificati i pericoli di utilizzazione

**Natura elettrica:** indicata dal segnale di divieto adeguato e dalla dicitura "non utilizzare su apparecchi sotto tensione elettrica"

**Natura tossica:** deve essere riportata l'indicazione "dopo l'utilizzazione in locali chiusi aerare"

È obbligatoria su tutti gli estintori contenenti **idrocarburi alogenati** o sostanze pericolose l'indicazione "l'utilizzazione di questo estintore può causare la formazione di sostanze pericolose"

# LE MODALITÀ DI ESTINZIONE

## Le componenti di un estintore



*Nell'ultima parte*

Indicazioni quali:  
ricaricare dopo l'uso, anche parziale  
verificare periodicamente

L'indicazione della carica e del propellente

- Codice d'identificazione del costruttore
- Nominativo ditta controllo/manutenzione
- Temperature d'utilizzo
- Estremi dell'approvazione ministeriale

5

# Come utilizzare un estintore



# GLI ESTINTORI PORTATILI

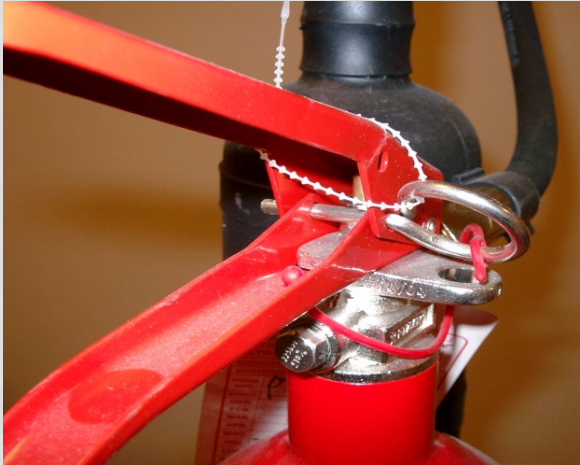
Come utilizzare un estintore



Prendere l'estintore impugnando la maniglia di presa e avvicinarsi al fuoco. Mantenere sempre la distanza di sicurezza e una via di fuga alle spalle.

# GLI ESTINTORI PORTATILI

## Come utilizzare un estintore



1. Impugnare con la mano sinistra la maniglia di presa e con la destra l'estintore.
2. Togliere il fermo di sicurezza.
3. Premere a fondo la leva di apertura.

# GLI ESTINTORI PORTATILI

## Come utilizzare un estintore



Dirigere il getto alla base delle fiamme e in direzione quasi orizzontale con un movimento alternato da sinistra a destra.



# GLI ESTINTORI PORTATILI

## Come utilizzare un estintore



Non attraversare con il getto le fiamme.  
Cercare di spegnere subito le fiamme piu' vicine e progressivamente allargare in profondità la zona estinta.

# GLI ESTINTORI PORTATILI

Come utilizzare un estintore



Una prima erogazione di sostanza estinguente, distribuita a ventaglio, può essere utile per avanzare in profondità e aggredire da vicino il fuoco.

# GLI ESTINTORI PORTATILI

## Come utilizzare un estintore



Nel caso d'incendio all'aperto in presenza di vento, operare sopravvento rispetto al fuoco, in modo che il getto di estinguente sia spinto contro la fiamma.

# GLI ESTINTORI PORTATILI

## Come utilizzare un estintore



- Non dirigere mai il getto contro le persone, anche se avvolte dalle fiamme, in quanto l'azione delle sostanze estinguenti su parti ustionate potrebbe provocare conseguenze peggiori delle ustioni.
- In questo caso è meglio ricorrere all'acqua o a coperte e indumenti.

# GLI ESTINTORI PORTATILI

## Come utilizzare un estintore



Se si interviene in piu' persone tenersi sempre dalla stessa parte senza contrapporsi.



# Dispositivi di protezione individuale

## Categoria



## 3° Categoria

- DPI di progettazione complessa destinati a salvaguardare da rischi di morte o di lesioni gravi e di carattere permanente.
- Per i DPI di questa categoria è obbligatoria la formazione e l'informazione.

## Squadre antincendio



Si ipotizzano 2 livelli d'intervento:

1. **KIT BASE:** di semplice contenimento/evacuazione
2. **KIT AVANZATO:** Azione avanzata di lotta alle fiamme

**GLI ADDETTI ALLE SQUADRE ANTINCENDIO NON SI DEVONO IN NESSUN CASO SOSTITUIRE AI VVFF**



# DISPOSITIVI DI PROTEZIONE INDIVIDUALI

## Kit base



## Kit avanzato



I DPI di questo KIT rispondono a norme differenti e hanno quindi livelli di prestazioni differenti, chiaramente a seconda del rischio per cui devono proteggere.

# DISPOSITIVI DI PROTEZIONE INDIVIDUALI

## Kit avanzato



# L'EMERGENZA



# Segnaletica

